

POS Thermal Receipt Printer

A11 Standard



감열식 프린터

Unified POS Utility

목차

1. 매뉴얼 안내	3
2. 운영체제 (OS) 환경	3
3. 사용 준비.....	4
4. Unified POS Utility 사용방법	5
4-1 VMSM.....	5
4-1-1 프린터의 메모리 스위치 상태 읽기	5
4-1-2 프린터의 메모리 스위치 상태 설정	6
4-1-3 시리얼 통신 설정.....	7
4-2 NV Image Tool.....	8
4-2-1 이미지 리스트 관리	8
4-2-2 이미지 보정	8
4-2-3 이미지 다운로드	9
4-2-4 이미지 인쇄	10
4-3 명령어 테스트 에디터 사용	11

1. 매뉴얼 안내

이 매뉴얼에는 Unified POS Utility의 사용방법이 기술되어 있습니다.

Unified POS Utility는 다음과 같은 기능을 가지고 있습니다.

- 1) VMMS (가상 메모리 설정 관리)
Thermal Printer에서 사용하는 가상 메모리 스위치(Virtual Memory Switch)를 사용자 환경에 맞도록 변경할 때 사용합니다.
- 2) NV Image Tool (비휘발성 이미지 도구)
이 기능을 이용하여 프린터의 Flash memory에 이미지를 저장하고 빠른 속도로 이미지를 출력 할 수 있습니다.
- 3) 명령어 테스트
인쇄 관련 커맨드를 테스트하고 간단한 내용을 만들어 인쇄해 볼 때 사용합니다.

저희 (주)포스뱅크는 제품의 기능과 품질 향상을 위하여 지속적인 개선을 하고 있습니다.
이로 인하여 제품의 사양과 매뉴얼의 내용은 사전 통보 없이 변경될 수 있습니다.

2. 운영체제 (OS) 환경

다음 운영체제(OS)에서 사용 가능합니다.

Microsoft Windows XP SP3 (32bit, 64bit)
Microsoft Windows Server 2003 SP1 (32bit)
Microsoft Windows Server 2003 (64bit)
Microsoft Windows VISTA (32bit, 64bit)
Microsoft Windows Server 2008 (32bit, 64bit)
Microsoft Windows Server 2008 R2 (64bit)
Microsoft Windows 7 (32bit, 64bit)
Microsoft Windows 8 (32bit, 64bit)
Microsoft Windows Server 2012 (64bit)
Microsoft Windows 10 (32bit, 64bit)

3. 사용 준비

- 1) 프린터와 PC 연결
프린터와 PC를 인터페이스 케이블로 연결하십시오.
- 2) Unified POS Utility 프로그램 실행
- 3) 인터페이스 타입을 선택하고 통신 조건을 선택하십시오.
- 4) “연결” 버튼을 클릭하십시오.
연결에 성공하면 “프린터가 연결되었습니다.”라는 메시지가 출력된 후 버튼들이 활성화 됩니다.
프린터가 연결되어 있지 않은 경우에는 에러메시지(포트를 열 수 없습니다.)가 표출됩니다.

The screenshot shows the 'Unified POS Utility' window. It has a red title bar and a light gray background. On the left, there are two main sections: '통신 방법' (Communication Method) and '포트 설정' (Port Settings). Under '통신 방법', there are radio buttons for '시리얼' (Serial), '패러렐' (Parallel), 'USB', '유선랜' (Wired LAN), '무선랜' (Wireless LAN), and '블루투스' (Bluetooth). '시리얼' is selected. Under '포트 설정', there are dropdown menus for '포트' (Port) set to 'COM1', '비트/초' (Baud Rate) set to '9600', '데이터 비트' (Data Bits) set to '8', '패리티' (Parity) set to '없음' (None), '정지 비트' (Stop Bits) set to '1', and '흐름 제어' (Flow Control) set to '하드웨어' (Hardware). Below these are input fields for '이더넷 IP' (Ethernet IP) with the value '192 . 168 . 0 . 1' and '이더넷 포트' (Ethernet Port) with the value '9100'. At the bottom left are two buttons: '연결' (Connect) and '연결 해제' (Disconnect). On the right side of the window, there are three buttons: 'VMSM (가상 메모리 설정 관리)', 'NV Image Tool (비휘발성 이미지 도구)', and '명령어 테스트'. At the bottom right is a large '종료' (Exit) button. A copyright notice 'Copyright (C) POSBANK Co., Ltd. All rights reserved.' is at the very bottom.

Unified POS Utility

통신 방법

☒ 시리얼 ☐ 패러렐 ☐ USB
☐ 유선랜 ☐ 무선랜 ☐ 블루투스

포트 설정

포트: COM1
비트/초: 9600
데이터 비트: 8
패리티: 없음
정지 비트: 1
흐름 제어: 하드웨어
이더넷 IP: 192 . 168 . 0 . 1
이더넷 포트: 9100

연결 연결 해제

VMSM
(가상 메모리 설정 관리)

NV Image Tool
(비휘발성 이미지 도구)

명령어 테스트

종료

Copyright (C) POSBANK Co., Ltd. All rights reserved.

4. Unified POS Utility 사용방법

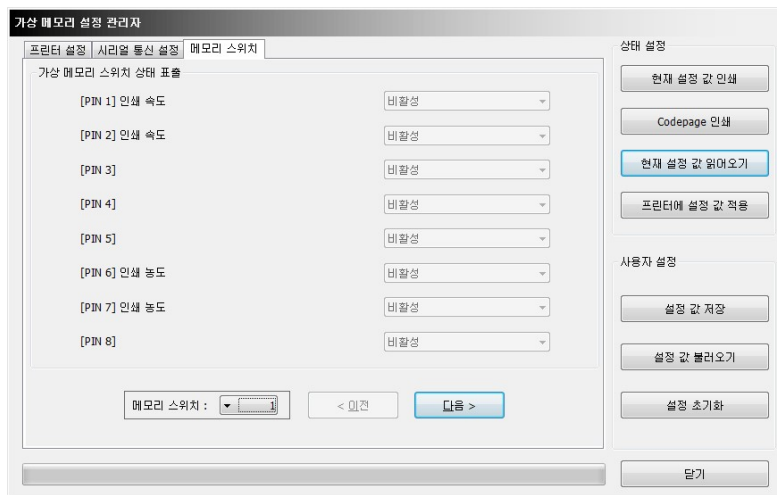
4-1 VMSM

Thermal Printer에서 사용하는 가상 메모리 스위치(Virtual Memory Switch)를 사용자 환경에 맞도록 변경할 때 사용합니다.

통신 연결이 정상으로 되었으면 “VMSM” 버튼을 클릭하십시오.

4-1-1 프린터의 메모리 스위치 상태 읽기

- 1) “현재 설정 값 읽어오기” 버튼을 클릭하십시오. 프린터에 설정된 값을 가져옵니다.
- 2) “메모리 스위치” 탭은 프린터의 가상 메모리 스위치 상태를 보여주며, 새로운 값을 설정할 수 있습니다.



가상 메모리 설정 관리자

프린터 설정 | 시리얼 통신 설정 | 메모리 스위치

가상 메모리 스위치 상태 표시

항목	현재 상태
[PIN 1] 인쇄 속도	비활성
[PIN 2] 인쇄 속도	비활성
[PIN 3]	비활성
[PIN 4]	비활성
[PIN 5]	비활성
[PIN 6] 인쇄 농도	비활성
[PIN 7] 인쇄 농도	비활성
[PIN 8]	비활성

메모리 스위치: < 이전 다음 >

상태 설정

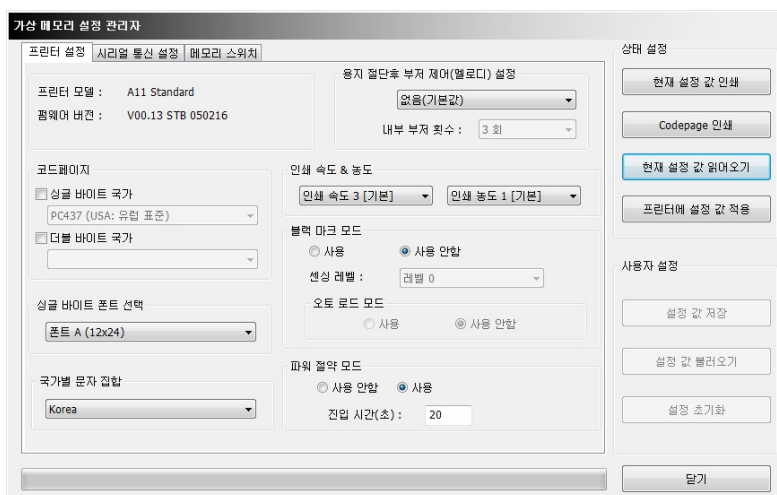
- 현재 설정 값 인쇄
- Codepage 인쇄
- 현재 설정 값 읽어오기
- 프린터에 설정 값 적용

사용자 설정

- 설정 값 저장
- 설정 값 불러오기
- 설정 초기화

닫기

- 3) “프린터 설정” 탭은 프린터 정보, 코드 페이지 정보를 보여주며, 새로운 값을 설정할 수 있습니다.



가상 메모리 설정 관리자

프린터 설정 | 시리얼 통신 설정 | 메모리 스위치

프린터 모델 : A11 Standard
펌웨어 버전 : V00.13 STB 050216

용지 절단후 부저 제어(헬로디) 설정 : 없음(기본값)
내부 부저 횟수 : 3 회

코드페이지

- ☐ 싱글 바이트 국가 : PC437 (USA; 유럽 표준)
- ☐ 더블 바이트 국가 :

싱글 바이트 폰트 선택 : 폰트 A (12x24)

국가별 문자 집합 : Korea

인쇄 속도 & 농도

- 인쇄 속도 3 [기본]
- 인쇄 농도 1 [기본]

블랙 마크 모드

- ☐ 사용
- ☒ 사용 안함

생성 레벨 : 레벨 0

오토 로드 모드

- ☐ 사용
- ☒ 사용 안함

파워 절약 모드

- ☐ 사용 안함
- ☒ 사용

전입 시간(초) : 20

상태 설정

- 현재 설정 값 인쇄
- Codepage 인쇄
- 현재 설정 값 읽어오기
- 프린터에 설정 값 적용

사용자 설정

- 설정 값 저장
- 설정 값 불러오기
- 설정 초기화

닫기

4-1-2 프린터의 메모리 스위치 상태 설정

프린터의 메모리 스위치 상태를 읽은 다음 각 설정 값을 변경할 수 있습니다.

- 1) “현재 설정 값 읽어오기”
메모리 스위치 설정 값을 프린터로부터 읽어서 대화상자에 보여줍니다.
- 2) “프린터에 설정 값 적용”
사용자가 원하는 메모리 스위치 값을 프린터에 설정합니다.
- 3) “설정 값 저장”
대화상자에 설정된 메모리 스위치 설정 값을 파일로 저장합니다.
- 4) “설정 값 불러오기”
메모리 스위치 설정 값이 저장된 파일을 읽어 대화 상자에 보여줍니다.
- 5) “설정 초기화”
메모리 스위치 설정 값을 초기화 합니다.
- 6) 코드 페이지
사용자가 원하는 코드 페이지를 선택하여 설정할 수 있습니다.

7) 부저 제어(멜로디) 설정

용지 절단 후 내/외부 부저에 대한 사용 여부를 설정할 수 있습니다.

4-1-3 시리얼 통신 설정

“시리얼 통신 설정” 탭은 시리얼 통신을 설정할 수 있습니다.

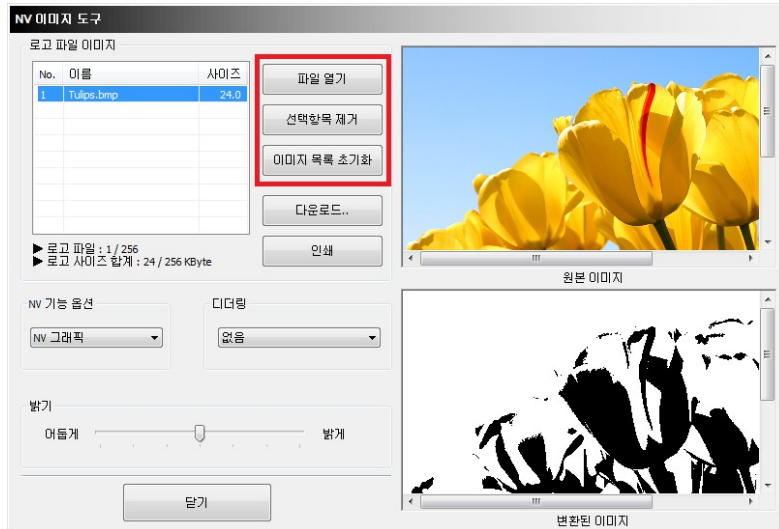
4-2 NV Image Tool

이 기능은 프린터의 Flash memory에 이미지를 저장하고 빠른 속도로 이미지를 출력하고자 할 때 사용합니다.

통신 연결이 정상으로 되었으면 “NV Image Tool” 버튼을 클릭하십시오.

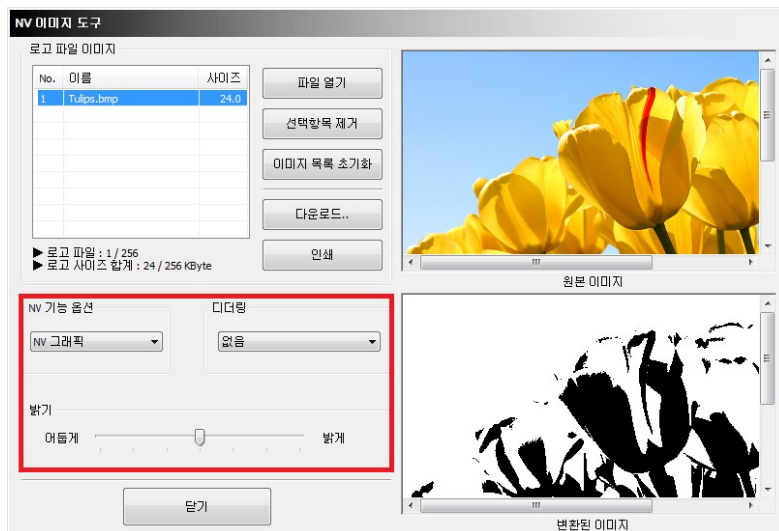
4-2-1 이미지 리스트 관리

아래 이미지에 표시 된 세 개의 버튼들을 이용 해 다운로드 할 이미지 열기, 추가, 삭제 할 수 있습니다. 오직 비트맵 타입만 지원합니다.



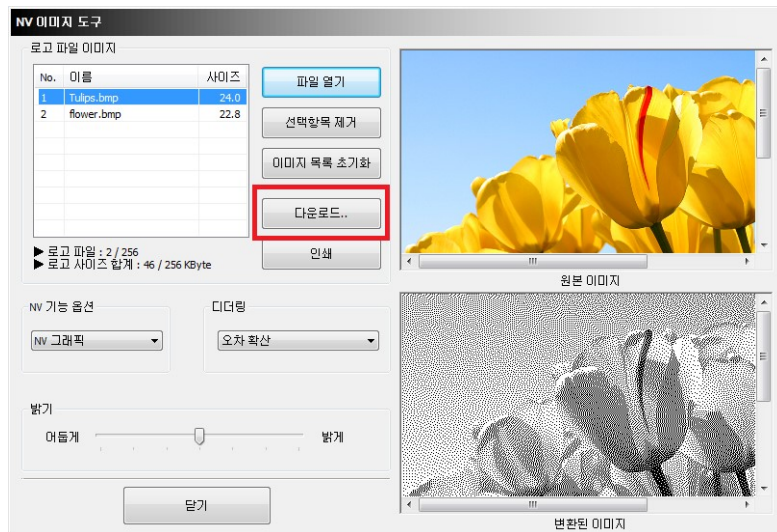
4-2-2 이미지 보정

“디더링”, “밝기” 옵션 등을 설정하여 인쇄할 이미지를 보정할 수 있습니다.

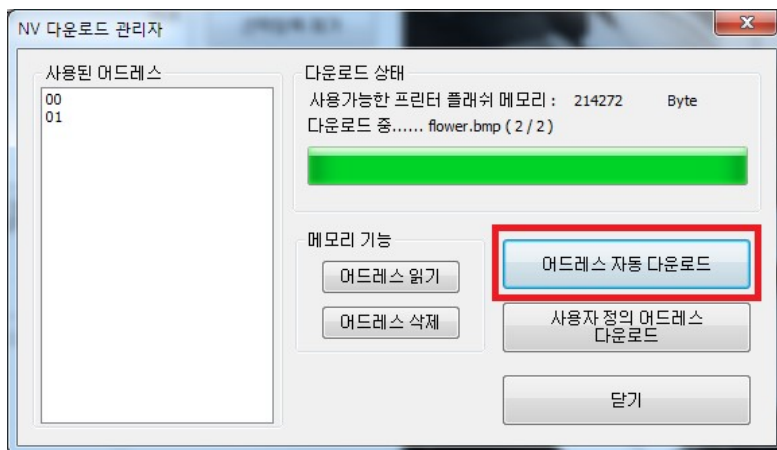


4-2-3 이미지 다운로드

1) “다운로드” 버튼을 누르면 해당 모델에 따라 다운로드 화면이 표시됩니다.

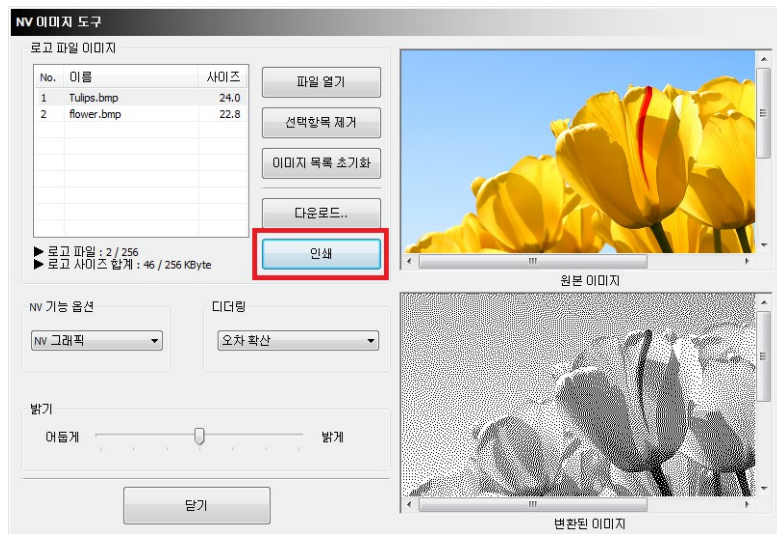


2) 프린터에 저장되어 있던 모든 이미지를 삭제한 후 새로운 이미지를 다운로드 합니다. “사용된 어드레스”는 “로고 파일 이미지”에 보여진 이미지 리스트 순서에 따라 번호가 매겨집니다.

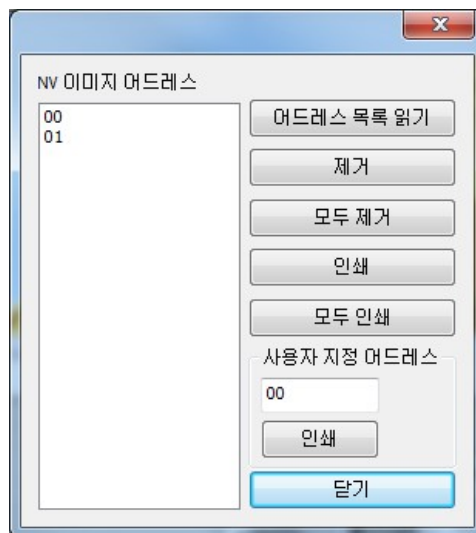


4-2-4 이미지 인쇄

1) 화면의 “인쇄” 버튼을 사용하여 저장되어 있는 이미지를 출력할 수 있습니다.



2) 현재 프린터에 저장되어 있는 이미지 중 인쇄할 이미지 주소를 선택하면 “인쇄” 버튼을 통해 인쇄를 할 수 있습니다.



4-3 명령어 테스트 에디터 사용

- 1) 통신 연결이 정상으로 되었으면 “명령어 테스트” 버튼을 클릭하십시오.
- 2) 다음과 같은 대화상자를 이용하여 커맨드를 작성 및 편집할 수 있고, 프린터로 전송할 수 있습니다. 인쇄 옵션의 각 버튼들을 이용하여 편집 상자에 해당 커맨드를 삽입할 수 있으며, “명령어 전송” 버튼을 이용하여 프린터로 전송할 수 있습니다. 커맨드에 대한 적용 여부를 확인 하기 위해서는 “테스트 문자 인쇄” 버튼을 이용합니다.

명령어 테스트 에디터

명령어 (hexa 값, 예: 1d 61 ff 0a)

* 명령어 작성 후,
* 명령어 전송" 버튼을 눌러 프린터로 전송하세요.

프린터로 전송
명령어 전송

테스트 인쇄
테스트 문자 인쇄
셀프 테스트

명령어 지우기

인쇄 옵션

폰트
폰트 A 폰트 B 라인 간격 코드페이지 ☐ 줄기 ☐ 밑줄

정렬
좌측 정렬 중앙 정렬 우측 정렬

자름 및 줄 바꿈
용지 자름 줄 바꿈

프린터 상태
상태 체크

캐시 드로어(Drawer)
열기-드로어 1 50ms(2핀) 열기 - 드로어 2 50ms(5핀)

파일
저장 불러오기

닫기